

Risicobeheersing en bestrijding van natuurbranden

GEZAMENLIJK, GEBIEDSGERICHT, LOKAAL MAATWERK



**Praktijkadvies voor eigenaren en
beheerders van bos- en natuurterreinen**



2018

Een uitgave van de Vereniging van Bos en
Natuurterreineigenaren (VBNE)

Princenhof Park 9

3972 NG Driebergen

0343-745 250

Internet: www.vbne.nl

E-mail: info@vbne.nl

De VBNE heeft als doel het professioneel beheer van haar leden te ondersteunen. LandschappenNL, de Federatie Particulier Grondbezit, het Rijksvastgoedbedrijf, Natuurmonumenten, Staatsbosbeheer en Natuurnetwerk Gemeenten zijn lid van de VBNE. Dit praktijkadvies is tot stand gekomen in overleg met de brandweer en terreinbeheerders.

Het praktijkadvies risicobeheersing natuurbanden is opgesteld door Walter Baas en Anne Reichgelt.

Vormgeving:

Ocelot Ontwerp

Druk:

Flyeralarm

Foto's:

J. Smits (p.20), Omroep Gelderland (p.8 foto
grondvuur), VNOG en IFV (overige foto's)

Alhoewel deze publicatie met grote zorg is samengesteld, aanvaarden samenstellers en uitgever geen aansprakelijkheid voor eventuele fouten in deze brochure.

Risicobeheersing en bestrijding van natuurbranden

GEZAMENLIJK, GEBIEDSGERICHT, LOKAAL MAATWERK

Praktijkadvies voor eigenaren en beheerders van bos- en natuurterreinen

Inhoud

1	Inleiding	5
2	Brand in bos en natuur	7
3	Stappenplan risicobeheersing	11
	Stap 1 Lokaliseer waardevolle gebieden en risico's in uw terrein	13
	Stap 2 Opstellen natuurbrandrisicobeheersingsplan	14
	Stap 3 Opstellen operationele kaart	18
4	Wat te doen tijdens en na een brand	21
5	Communiceren over natuurbrandrisico's	25
6	Wie kunt u benaderen?	27
7	Meer informatie	30
	Begrippen en afkortingen	31



1 Inleiding

Het praktijkadvies risicobeheersing en bestrijding van natuurbranden is geschreven voor bos- en natuureigenaren en beheerders. Het belangrijkste doel van het praktijkadvies is om u te helpen bij uw gesprekken met de brandweer. Dit praktijkadvies geeft handvaten voor wat u preventief kunt doen in uw beheer om de kans op een onbeheersbare natuurbrand te verkleinen en wat u kunt doen tijdens en na een natuurbrand.

Waarom zou u aan de slag gaan met risicobeheersing en bestrijding van natuurbranden?

De kans dat een natuurbrand uitmondt in een onbeheersbare natuurbrand is niet groot, maar door drogere periodes in het voorjaar en de zomer neemt de kans wel toe. In Nederland hebben de afgelopen jaren diverse grote natuurbranden plaatsgevonden. Voorbeelden zijn de duinbranden bij Bergen en Schoorl (2009, 2010 en 2011), op de Strabrechtse heide (2010), in het Fochteloërveen en Aamsveen (2011), op de Hoge Veluwe (2014) en in De Peel (2017).

Een natuurbrand kan ecologische en financiële schade met zich meebrengen. Ook kan het een impact hebben op de maatschappij. Na de grote duinbrand bij Bergen en Schoorl bedroegen herstelkosten van schade aan infrastructuur zoals wegen, rasters en recreatievoorzieningen (exclusief herstelbeheer en personeelskosten) in 2009 7,2 miljoen euro en in 2011 4,2 miljoen euro. In 2011 adviseerden de terreinbeheerders de brandweer tijdens het blussen in Bergen en Schoorl. Door de samenwerking tussen de twee partijen werd veel schade voorkomen.

Vaak kunnen ecologische, economische of landschappelijke waarden goed gecombineerd worden met veiligheidsdoelen door gezamenlijk met de brandweer en andere betrokken partijen te kijken hoe veiligheid kan worden geïntegreerd in uw beheerplan. Hierbij wordt een goede balans gemaakt tussen veiligheid en uw beheerdoelstellingen. Effectieve risicobeheersing en bestrijding is gebiedsgericht en lokaal maatwerk.

“Natuurbrandbeheersing vraagt ontmoeten en verbinding.
Voor en tijdens een incident moet je elkaar weten te vinden.”
Albert-Jan van Maren, brandweer Nederland



2 Brand in bos en natuur

Een brand kan bijna overal ontstaan. In dit hoofdstuk wordt beschreven hoe, waar en wanneer een natuurbrand kan ontstaan en hoe die zich kan verplaatsen.

Oorzaken

Natuurbranden in Nederland ontstaan heel soms door blikseminslag. Natuurbranden ontstaan in de meeste gevallen door bewust of onbewust menselijk handelen. De precieze oorzaak wordt zelden achterhaald.

Jaargetij

De meeste branden doen zich voor in perioden met beperkte sapstroom en weinig blad aan de bomen (maart-april) en in de droge zomermaanden.

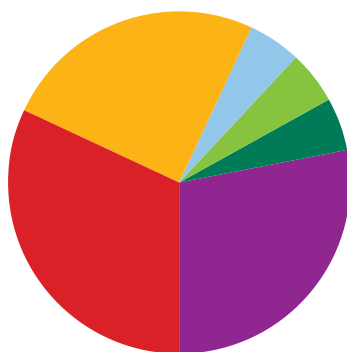
Vegetatietype

Natuurbranden kunnen in elk vegetatietype ontstaan. Het risico op escalatie is het grootste in droge heide en vervolgens in naaldbos. Enkele zeer brandbare plantensoorten zijn: struikheide, pijpenstrootje en duindoorn. Loofbossen en ouder bos zijn meestal minder brandgevoelig.

Dood hout

Dikke, dode, verterende bomen houden veel vocht vast en vormen daardoor geen probleem. Tak- en tophout op hopen kan brandgevoelig zijn tijdens een periode van langdurige droogte. Als het tak- en tophout verspreid ligt levert dit minder risico op.

OORZAKEN VAN NATUURBRANDEN



- Onvoorzichtigheid mensen
- Kwaadwilligheid mensen
- Tech / mechanische oorzaken
- Omgevingsfactoren
- Natuurinvloeden
- Onbekend

Bron: Instituut Fysieke Veiligheid (IFV)



Loopvuur



Grondvuur



Kroonvuur

Loopvuur

Het vuur verspreidt zich over de grond via grassen, kruiden, heide, struiken en laaghangende takken. Wind en de brandstof/vegetatie zijn de meest bepalende factoren voor de verspreiding. Loopvuur kan zich erg snel verplaatsen, tot wel 20 km per uur. Loopvuur kan zich ook tegen de wind in verspreiden.

Grondvuur

Het vuur zit in het organisch materiaal in de bodem, in de humus, wortels of strooisel. Een grondvuur kan soms tijdenlang ondergronds doorbranden, vooral in verdroogde hoogveen-gebieden.

Kroonvuur

Het vuur zit in de boomkronen. Kroonvuur is bijzonder dynamisch, uitermate intens en nagenoeg niet te bestrijden. Een kroonvuur ontstaat doordat een loopvuur via een laddereffect van struiken en lage takken de boomkronen bereikt.

Vliegvuur

Brandende en gloeiende vegetatiedeeltjes worden meegenomen door de wind, deze deeltjes veroorzaken nieuwe brandhaarden. Een vliegvuur kan zich honderden meters tot soms wel kilometers verspreiden en ook over snelwegen heengaan.

Vuurstorm

Een vuurstorm ontstaat door grote hoeveelheden lucht die naar de brand worden gezogen; hierdoor krijgt de brand een eigen windsysteem.

Kop, staart en flanken van de brand

De staart van de brand is de ontstaanslocatie van de brand. De kop is de richting waarin de brand zich verplaatst. De flanken zijn de zijanten.

Natuurlijke ladders en springers

Door een oplopende hoogte in de vegetatie kunnen “natuurladders” ontstaan waarbij een loopvuur omhoog kan kruipen vanuit de lagere vegetatie naar de kronen. In een loofbos kunnen solitaire naaldbomen fungeren als “springers” van een loopvuur.



Vuurstorm



Flanken van de brand



Schema laddereffect (bron: Brandweeracademie, NIFV)



Natuurladder in de praktijk



3 Stappenplan risicobeheersing

Het stappenplan risicobeheersing geeft aan hoe u het risico op een onbeheersbare natuurbrand kunt verkleinen. Ook worden er diverse handige tips en trucs gegeven hoe u risicobeheersing van natuurbranden binnen uw reguliere beheer kunt inpassen.

STAP 0 VOORDAT U BEGINT

Voordat u begint met het stappenplan risicobeheersing is het goed om te weten dat de veiligheidsregio's en de provincies al in beeld hebben gebracht wat de risico's zijn. Dit is verwerkt in regionale risicoprofielen, provinciale risicokaarten en natuurbrandrisicokaarten.

Regionaal risicoprofiel

Het regionaal risicoprofiel is een inventarisatie, analyse en interpretatie van de in een veiligheidsregio aanwezige risico's. Zijn deze groot, dan wordt een beleidsplan voor risico- en crisisbeheersing voor die veiligheidsregio opgesteld.

Provinciale risicokaart

Wanneer natuurbrand is genoemd in het regionale risicoprofiel en door het bestuur belangrijk wordt gevonden, wordt dit verwerkt in de provinciale risicokaart. De provincie geeft op de risicokaart aan welke natuurgebieden een verhoogde kans hebben op het ontstaan

van een natuurbrand. De kaart staat op www.risicokaart.nl en is verkrijgbaar bij uw veiligheidsregio. Voor deze natuurgebieden wordt vervolgens een Risico Index Natuurbranden (RIN) opgesteld.

Risico Index Natuurbranden (RIN)

Met behulp van de RIN wordt in beeld gebracht wat de kans is dat een eenmaal ontstane natuurbrand zich kan ontwikkelen tot een onbeheersbare natuurbrand. De indeling is gebaseerd op: reliëf, bodem, hydrologie, vegetatie, kans op uitbreiding, ecologische waarden, aanwezigheid van waardevolle objecten of gevaarlijke stoffen, aanwezigheid van mensen en brandpreventie maatregelen.



“*Heb vertrouwen in de terreinbekendheid van de lokale boswachters.*”

Jakob Leidekker, Nationaal Park De Hoge Veluwe

STAP 1 LOKALISEER WAARDEVOLLE GEBIEDEN EN RISICO'S IN UW TERREIN

Lokaliseer waar de waardevolle locaties en de risico's aanwezig zijn in uw terrein. Denk hierbij aan: natuur-, aardkundige-, archeologische-, (hout)productie- of recreatieve waarden. En denk aan risico's zoals campings, horeca en aan zaken die blussen in de weg staan zoals reliëf en/of greppels, ontoegankelijke wegen en de aanwezigheid van verstoringgevoelige fauna. Aan de hand van deze risico's en waarden kunt u kijken waar brand uitermate onwenselijk is en waar brand minder gevaar oplevert en dus gecontroleerd kan uitbranden.

Gebieden waar brand niet wordt bestreden

In deze kwetsbare gebieden levert brandbestrijding meer schade op dan een brand zou aanrichten. Dit kan komen door de aanwezige natuurwaarden of een kwetsbare bodem. Daarom is het niet gewenst dat de brandweer met blusvoertuigen dit gebied inrijdt tijdens brandbestrijding. Essentieel daarbij is dat er samen met de brandweer gekeken wordt waar een brand wel wordt opgevangen zodat de brand gecontroleerd kan uitbranden.

Gebieden waar brandbestrijding prioriteit heeft

In deze gebieden moet de kans op een ongeheersbare brand sterk verkleind worden en indien hier brand is zal er alles aan gedaan worden om deze zo snel mogelijk te controleren. Dit kan diverse redenen hebben zoals de aanwezigheid van een camping, horecagelegenheid, infrastructuur, gevaarlijke stoffen of waardevolle cultuurhistorische, archeologische of ecologische elementen.

Ook zijn er gebieden die niet duidelijk onder deze twee categorieën vallen, hierbij is het niet gewenst dat er brand is maar er zijn ook geen grote gevolgen.

Het belangrijkste van stap 1 is dat de beheerder inzicht krijgt in de eigen doelen en dat deze doelen worden besproken met de brandweer en worden meegenomen tijdens het opstellen van het risicobeheersingsplan (stap 2) en de operationele kaart (stap 3).

SAMENWERKEN MET DE BUREN

Bij de risicobeheersing van natuurbranden is het belangrijk om af te stemmen met de buren. Het kan zijn dat uw veiligheidsregio een regionale werkgroep natuurbranden heeft. Deze bestaat uit vertegenwoordigers vanuit brandweer, gemeentes, provincie, natuurbeheer en recreatie. U kunt zelf deelnemen aan de werkgroep of ervoor zorgen dat u in deze werkgroep wordt vertegenwoordigd.

STAP 2 OPSTELLEN NATUURBRANDRISICOBEBEERSINGSPLAN

Aan de hand van de RIN (stap 0), de doelen van de beheerder (stap 1) en de doelen van de brandweer wordt een natuurbrandrisicobeheersingsplan opgesteld. Er zal een balans moeten worden gevonden tussen de doelen van de beheerder en de doelen van de brandweer. Vaak is het mogelijk om de doelen van de twee partijen te combineren en te integreren in het beheerplan.

In het risicobeheersingsplan kunnen over verschillende zaken afspraken worden gemaakt, zoals afspraken over schouw, aanspreekpunten in geval van een natuurbrand, aanpassing van operationele kaarten, bijdragen aan de kosten van de maatregelen, risicocommunicatie (zie hoofdstuk 6 Communicatie), alarmering, inhuur van extra capaciteit en samenstelling Commando Plaats Incident (CoPI).

Ook worden er afspraken gemaakt over de door de beheerder, de brandweer en de betrokken gemeenten te nemen maatregelen.

Er zijn diverse beheermaatregelen die genomen kunnen worden om de kans op een onbeheersbare natuurbrand te verkleinen. Er moet wel altijd per gebied worden bekeken wat wel of niet toepasbaar is.

► **Combineer risicobeheersingsmaatregelen met andere beheerdoelen**

Voorbeeld: u wilt een compartimentsgrens aanleggen, combineer dit met de aanleg van een ecologische verbindingzone of verhoog de recreatieve waarden.

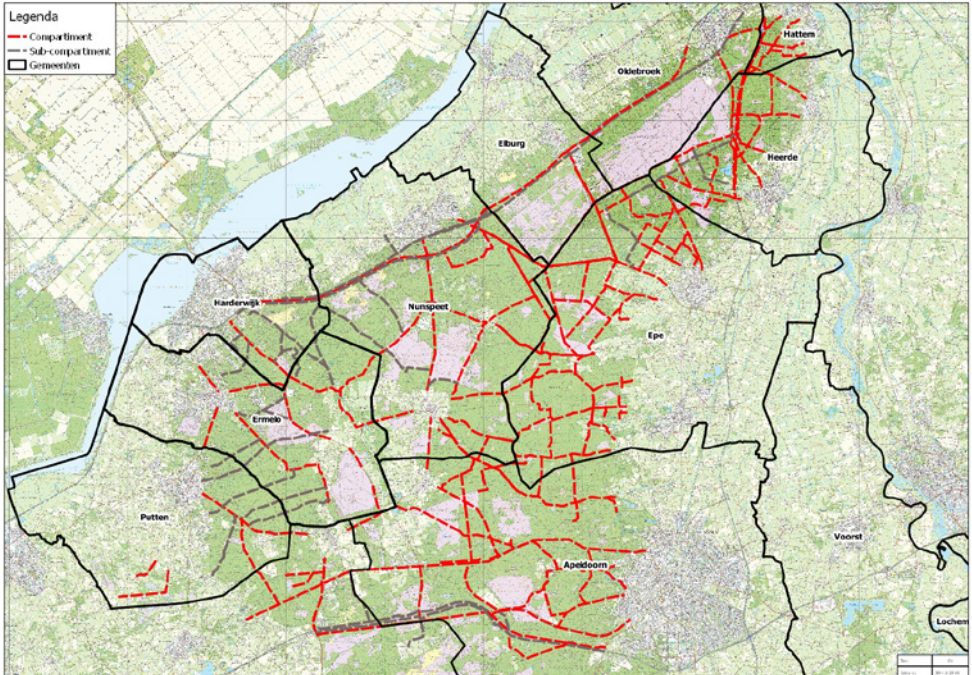
► **Wees creatief bij nieuwe plannen**

Voorbeeld: u wilt een fietspad aanleggen. Leg er meteen een voor uw eigen voertuigen en die van de brandweer berijdbaar zandpad naast als compartimentsgrens.

► **Zorg dat risicobeheersingsmaatregelen meegenomen worden tijdens reguliere werkzaamheden**

Voorbeeld: haal tijdens uw reguliere dunningsronde relatief meer naaldhout weg en bevoordeel loofhout bij uw compartimentsgrenzen of in de buurt van risicogebieden zoals picknickplaatsen of een treinspoor.





Compartimentsgrenzen Noord Veluwe

► **Neem risicobeheersingsmaatregelen op in de werkschrijving van houtoogstwerkzaamheden en in uw bliesinstructie**

Verzoek aannemers tak- en tophout niet te hoog te stapelen en 10-20 m van picknickplaatsen, speelvelden, campings en veel belopen paden te houden.

► **Pas het calamiteitenplan aan**

Sluit aan bij bestaande ontruimingsplannen, bluswateraansluitingen van gebouwen en recreatievoorzieningen in of nabij uw terrein. Weet waar gsm-dekking is. Maak een planning voor inzet van kundig personeel.

► **Zorg voor voldoende bluswater**

Kijk samen met de brandweer waar bluswater vandaan gehaald kan worden. Indien dit niet voldoende water is kunt u een waterpunt aanleggen of met naburige agrariërs afspraken maken over de aanvoer van water in giertanks. In kwetsbare natuurgebieden moet vermeden worden dat gebiedsvreemd water wordt ingelaten of dat blusschuim met additieven wordt gebruikt.

Compartimenteren

Compartimentering kan een van de beheermaatregelen zijn in het risicobeheersingsplan. Compartimentering is het onderverdelen van een gebied in verschillende deelgebieden. Een compartiment is een deelgebied dat begrensd wordt door wegen en natuurlijke vegetatieovergangen, zoals bosranden. Deze begrenzing heeft als doel om de brand binnen de grenzen beheersbaar te houden. Op een compartimentsgrens kan de brandweer een stoplijn aanleggen tijdens een natuurbrand.

Hier kan de brand worden opgevangen. Deze lijn stopt de brand niet per definitie, maar geeft wel de brandweer een veiligere plek om de brand proberen te stoppen. Het is eigenlijk een hooplijn, geen stoplijn, en er moet vervolgens energie in gestopt worden om de brand daar te stoppen. Het is van belang dat deze compartimentsgrenzen goed bereikbaar zijn. Want het kost tijd en organisatievermogen om een stoplijn aan te leggen.

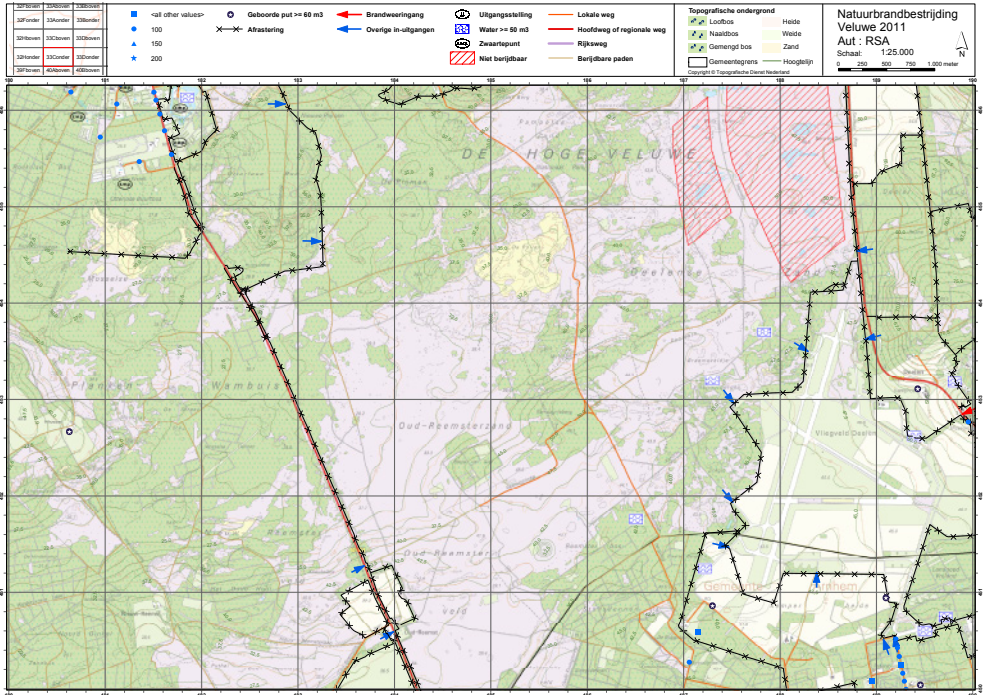


TIPS VOOR COMPARTIMENTERING

- ▶ Nodig de brandweer uit voor een gezamenlijke schouw in het gebied.
- ▶ Kijk waar al natuurlijke grenzen liggen. Dit zijn logische en gemakkelijke plekken om als compartimentsgrenzen te gebruiken. Denk hierbij aan lanen of bosranden bestaande uit loofboomsoorten. Maar ook aan fietspaden of zandpaden.
- ▶ De breedte van een compartimentsgrens is afhankelijk van verschillende factoren en kan variëren van een tot tien boomrijen. Dit is onder andere afhankelijk van de grootte van het compartiment, reliëf, uw doelen en de brandbaarheid van de vegetatie.
- ▶ Boomsoorten die geschikt zijn als compartimentsgrens: beuk, berk, esdoorn, eik (m.u.v. Amerikaanse eik), kastanje, walnoot, populier en Robinia.



STAP 3 OPSTELLEN OPERATIONELE KAART



Operationele Kaart Hoge Veluwe

Vervolgens wordt door de brandweer in samenwerking met de terreinbeheerder en de andere betrokkenen een operationele kaart gemaakt. Deze kaart wordt door de brandweer en andere hulpdiensten gebruikt tijdens een operationele inzet, bijvoorbeeld tijdens een brand. De kaart wordt opgesteld volgens

de Landelijke Legenda Natuurbranden, zodat ook hulpverleners van buiten de regio hiermee kunnen werken. (zie hoofdstuk 7: Meer informatie).

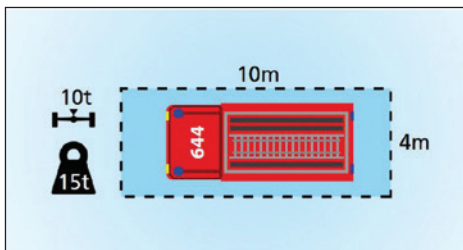
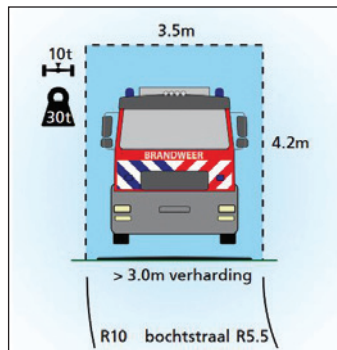
Op de kaart staan zaken als inrijpunten, slagbomen, afsluitbare hekken, met zwaar materieel berijpbare wegen, vluchtwegen, verzamelplekken, waterpunten, vitale infrastructuur, bewoning, recreatievoorzieningen, type vegetatie, vegetaties die indien mogelijk behouden dienen te worden en gebieden waarin niet gereden mag worden.

“Beter een hectare extra verbrand dan een brandweervoertuig gestrand in het zand.”
 Pieter-Willem Jenneskens, beheerder gemeente Venray en vrijwillig brandweerman

EIGENSCHAPPEN GESCHIKTE WEGEN EN OPSTELPLAATSEN

Wegen

Op de operationele kaart staat welke wegen berijdbaar zijn voor de voertuigen van de brandweer. In natuurgebieden wordt dit onderverdeeld in twee type wegen: primair en secundair. Op de primaire wegen (breedte 6m × hoogte 4,2m) kunnen de brandweerauto's elkaar passeren; op de secundaire wegen (breedte 3m × hoogte 4,2m) niet. Als de weg doodloopt is er minimaal 5 meter wegbreedte nodig om te keren. De wegen moeten berijdbaar zijn voor 4x4 voertuigen.



Een wegenschouw

Stel samen met uw brandweer vast wat het gewenste profiel is van de wegen en wat de algemene staat van de zandwegen is voor het gebruik van brandweervoertuigen. Een handig hulpmiddel bij een wegenschouw is een telescoopstok, bijvoorbeeld een vishengel. Stel deze af op 4,5 meter zodat u gemakkelijk kunt controleren of de weg hoog genoeg is voor brandweervoertuigen.

Opstelplaatsen, logistiekpunten en waterinnamepunten

Ook is het handig om op de operationele kaart opstelplaatsen, logistiekpunten en waterinnamepunten aan te geven. Een opstelplaats voor één brandweerauto is 10m lang × 4m breed. Tip: combineer dit met uw houtstapelplaatsen en/of parkeerplaatsen.



4 Wat te doen tijdens en na een brand

Meld iedere brandmelding onmiddellijk aan de meldkamer via 112 en geef de locatie van de brand zo precies mogelijk door. De meldkamer waarschuwt vervolgens alle hulpdiensten en andere betrokkenen, waaronder de betrokken Buitengewoon Opsporingsambtenaren (BOA) en uw eigen contactpersonen, mits dit is afgesproken in het natuurbrandrisicobeheersingsplan (stap 2). Zorg dat de namen van uw contactpersonen en calamiteitenmedewerkers bekend zijn bij de meldkamer.

Rol terreinbeheerder voordat brandweer en hulpdiensten arriveren

- Heeft de leiding totdat brandweer of andere hulpdiensten arriveren.
- Meldt de brand zo snel mogelijk aan medewerkers en anderen die zich in het terrein bevinden.
- Sluit het terrein af voor bezoekers.
- Begint met de ontruiming van medewerkers en bezoekers, voor zover dat veilig kan. Dit wordt zo snel mogelijk overgenomen door de politie.
- Opent afgesloten wegen en regelt opvang en begeleiding (gidsen) voor de eerste brandweereenheden.
- Zorgt voor voorbereide medewerkers, gidsen, vrijwilligers en loonwerkers (de zogenaamde groene kolom) die de brandweer op verzoek kunnen assisteren en gidsen.

Rol terreinbeheerders tijdens brandbestrijding

- Neemt plaats in het CoPI indien deze aanwezig is als OvD Bos en Natuur.
- Heeft beslissingsbevoegdheden of mandaat van de directie.
- Adviseert en informeert (Hoofd) Officier van Dienst van de brandweer.
- Regelt op verzoek van de brandweer opschaling van de “groene kolom”.
- Zorgt voor tijdige aflossing binnen “groene kolom” bij langdurige inzet.
- Regelt op verzoek van brandweer zo nodig loonwerkers (trekkers, giertanks, klepelmaaiers) voor het maken van de stoplijn.

Rol terreinbeheerders na het sein ‘brand meester’, als de brand onder controle is

- Helpt op verzoek van de brandweer met nablussen.
- Doet aangifte van brand bij de politie.
- Is beschikbaar voor hand- en spandiensten rond opsporingswerkzaamheden.
- Zorgt voor veilig stellen gebied en neemt de controle over het gebied weer over.
- Surveilleert op verzoek van de brandweer op eventueel na te blussen brandjes.



Veiligheid eerst

Om de veiligheid van uzelf, medewerkers, gidsen, vrijwilligers en loonwerkers te garanderen is het belangrijk om rekening te houden met het volgende.

Ontruimingstijd

De ontruimingstijd in natuurgebieden bedraagt bij brand vaak maar enkele uren en dichtbij de brand veel minder. Grootschalige ontruiming wordt al snel gehinderd door ontoegankelijkheid, te weinig aanrij- en vluchtwegen en rookontwikkeling.

Rook en koolmonoxide

Natuurbrand gaat meestal gepaard met veel rook en er kan op grote schaal koolmonoxide ontstaan. Dit geldt ook voor de nablusfase. De eerste lichamelijke symptomen van een koolmonoxidevergiftiging lijken op een griepje: lichte hoofdpijn, misselijkheid, overgeven en vermoeidheid. Ook voelt u zich verward, slaperig en krijgt u een versnelde hartslag. Bij

een hoge concentratie koolmonoxide treden er ernstige symptomen op zoals: bewusteloosheid, coma, blijvende hersenschade met mogelijk overlijden als gevolg. Zorg daarom dat u zicht heeft op de CO-meter van de brandweer.

Requirantenverzekering

Hulpdiensten vragen alleen assistentie wanneer zij de veiligheid van deze mensen kunnen waarborgen. Vaak heeft de brandweer een requirantenverzekering voor derden die onder hun leiding een taak uitvoeren.

Meldingsplicht ongevallen eigen medewerkers en vrijwilligers

Werkgevers moeten ernstige arbeidsongevallen binnen 24 uur melden bij de arbeidsinspectie. Dit geldt ook voor medewerkers of vrijwilligers die deelnemen aan blus- en gidsactiviteiten onder supervisie van de brandweer en bij de brandbestrijding gewond raken. Stel altijd een ongevallenrapportage op.

Aanspreekpunt voor de beheerder

Tijdens een brand is de bevelvoerder of (Hoofd) Officier van Dienst de eindverantwoordelijke en heeft de leiding over de brandbestrijding. U heeft een adviserende rol, uw terreinkennis en kennis van de natuur is cruciaal voor een effectieve brandbestrijding. Voor de brandweer is het handig als u in die hoedanigheid herkenbaar bent, bijvoorbeeld door bedrijfskleding.

Samenstelling CoPI

Tijdens een grote natuurbrand wordt in het desbetreffende terrein een Commando Plaats Incident (CoPI) ingericht. Het CoPI is de plaats waar de incidentbestrijding wordt gecoördineerd. Het CoPI wordt ingericht bij grootschalige brandbestrijding. Het CoPI staat onder leiding van een Leider CoPI. De Leider CoPI is eindverantwoordelijk. Iedereen in het CoPI is verantwoordelijk voor het eigen proces. In het CoPI vindt afstemming en prioritering plaats. Bij uitzondering kan de leider CoPI knopen doorhakken.

In een CoPI zitten:

- Leider CoPI (vaak ook HOvD Brandweer)
- HOvD Brandweer (Taakcommandant Brandweer)
- OvD Bos en Natuur (Vertegenwoordiger(s) bos- en natuurbeheer)
- OvD Politie
- OvD GHOR (Geneeskundige hulpverleningsorganisatie in de regio)
- OvD Bevolkingszorg (ambtenaar gemeente)
- Communicatie adviseur CoPI
- Informatiemanager
- Plotter (maakt geografisch overzicht van incident)

Vertegenwoordiger bos- en natuurbeheer in het CoPI

De OvD Bos en Natuur:

- Adviseert over brandbestrijding en prioriteiten.
- Deelt terreinkennis.
- Beschikt over kennis van natuur en natuurbranden.
- Beschikt over kennis van het risicobeheersingsplan en de operationele kaarten.
- Heeft het mandaat om medewerkers van terreinbeherende organisatie(s) aan te sturen.
- Heeft het mandaat om beslissingen te nemen zodat er snel gehandeld kan worden.

Het is belangrijk dat er afspraken zijn wie in het gebied de vertegenwoordiger is. Dit is in bepaalde gebieden organisatie overstijgend. Indien een natuurbrand in de gebieden van meerdere terreinbeherende organisaties brandt, kunnen er meerdere eigenaren in het CoPI plaatsnemen. Deze afspraken worden vastgesteld samen met naburige terreinbeheerders.



5 Communiceren over natuurbrandrisico's

In 2012 besloten brandweer en terreinbeheerders tot een eenduidige, landelijke manier van communiceren ter verhoging van het risicobewustzijn en de zelfredzaamheid van gebruikers van natuurgebieden bij natuurbrand. Brandweer en terreinbeheerders hebben ieder hun eigen rol: de brandweer communiceert over brandweerezaken en de terreinbeheerder over bos en natuur.

Aandachtspunten bij omgang met de media

- Vertel welke beheermaatregelen de brandveiligheid van uw gebied verhogen.
- Communiceer tijdens een natuurbrand in een neutrale kantooromgeving en zeker niet met een waarschuwingsbord of de brand op de achtergrond.
- Leid bij brandgevaar de aandacht af van het brandgevaar naar bijvoorbeeld de droogte in de afgelopen weken, en stel dat landbouw van droogte vaak veel meer last heeft dan bos en natuur.

Communicatieboodschap vanuit de sector bos en natuur richting pers en publiek

“We zijn voorbereid op mogelijke natuurbranden. Samen met onze partners van politie en brandweer hebben we regelmatig overleg. Er vinden dagelijks surveillance plaats door politie en boswachters. Het toezicht wordt in brandgevoelige tijden verhoogd. In alle grote natuurgebieden liggen calamiteitenroutes waardoor hulpdiensten snel terplekke kunnen komen.

Ook in tijden van droogte blijven bezoekers uiteraard welkom om een bezoek te brengen aan de natuur. We roepen mensen wel op om zoals altijd alert te zijn, hun gezond verstand te gebruiken en verdachte zaken te melden bij de politie.”

Communicatieboodschap vanuit de brandweer richting pers en publiek

“We trainen onze eenheden voortdurend en blijven op de hoogte van de laatste ontwikkelingen. We zijn voorbereid op mogelijke natuurbranden.

We doen heel veel om te voorkomen dat een natuurbrand onbeheersbaar kan worden.

Onze kennis en ervaring delen we met de natuurbeheerders en natuureigenaren. Zo kunnen zij keuzes maken in hun natuurbeheer. Wij hebben op verschillende locaties in de natuur extra waterputten gecreëerd om bij brand snel aan water te kunnen komen. Ook zijn afspraken met Defensie gemaakt om in droge periodes bij een zeer grote brand ondersteuning van blushelikopters te krijgen. Ook de natuurbeheerders delen hun kennis en ervaring met ons. Zo krijgen wij als brandweer beter inzicht in de natuurgebieden en weten we hoe we het beste kunnen optreden als er onverhoopt brand mocht uitbreken. Samen met de natuurbeheerders, natuureigenaren en Defensie weten we wat te doen als het brandt.

Wanneer het droog blijft in de natuur, neemt de kans op een onbeheersbare natuurbrand toe. Er kan een moment komen dat we als brandweer luchtsurveillance inzetten. Wij vragen van inwoners en bezoekers van natuurgebieden om altijd alert te zijn, hun gezond verstand te gebruiken en verdachte zaken te melden bij de politie. Samen met natuurbeheerders en inwoners en recreanten doen we zo veel mogelijk om onbeheersbare natuurbranden te voorkomen.”

6 Wie kunt u benaderen?

Indien u al benaderd bent door de regionale brandweer kunt u het beste bij deze persoon terecht. Indien u nog niet benaderd bent en zelf de brandweer wilt benaderen is het van belang dat u de juiste persoon benadert.

Contact met de veiligheidsregio

U kunt direct contact opnemen met de veiligheidsregio. Dit kan via een algemeen nummer of mailadres. Heeft uw veiligheidsregio een contactpersoon natuurbrand dan kunt u bij hem/haar terecht. Indien u het over risicobeheersingsmaatregelen wilt hebben moet u vragen naar een medewerker uit het 'team risicobeheersing'. Indien u het kaartmateriaal

wilt actualiseren of controleren moet u vragen naar een medewerker uit het 'team operationele voorbereiding'.

Oefening en/of kennismaking met de brandweer in uw gebied

Indien u kennis wilt maken of wilt oefenen met uw lokale brandweerlieden in uw natuurgebied kunt u contact opnemen met uw veiligheidsregio. Zij zullen u in contact brengen met uw lokale brandweerpost. De lokale brandweer zal bij een natuurbrand altijd als eerste ter plekke zijn. Het is aan te bevelen als zij u en uw natuurerrein kennen.



VEILIGHEIDSREGIO'S



CONTACTGEGEVENS VAN DE 25 VEILIGHEIDSRÉGIO'S VAN NEDERLAND

VEILIGHEIDSRÉGIO	TELEFOON	ALGEMEEN E-MAILADRES	WEBSITE
Amsterdam Amstelland	020 555 6666	info@brandweeraa.nl	www.amsterdam.nl/veiligheidsregio
Brabant-Noord	088 020 8208	info@brwbn.nl	www.vrbn.nl
Brabant-Zuidoost	040 220 3203	info@vrboz.nl	www.veiligheidsregiozob.nl
Drenthe	0592 324 660	info@vrd.nl	www.vrd.nl
Flevoland	0900 0165	info@brandweeflevoland.nl	www.veiligheidsregioflevoland.nl
Fryslân	088 229 9666	info@vrfryslan.nl	www.veiligheidsregiofryslan.nl
Gelderland Zuid	024 355 5555	info@vrgz.nl	www.vrgz.nl
Gelderland Midden	088 355 6111	brandweer@vggm.nl	www.vggm.nl
Gooi en Vechtstreek	035 688 5555	info@brandweergooivecht.nl	www.vrgooievenchtstreek.nl
Groningen	088 162 5000	info@vrgroningen.nl	www.veiligheidsregiogroningen.nl
Haaglanden	088 886 8000	info@vrh.nl	www.vrh.nl
Hollands Midden	088 246 5000	info@brandweer.vrhm.nl	www.vrhm.nl
Kennemerland	023 515 9500	info@brandweerkennemerland.nl	www.vrk.nl
Limburg Noord	088 119 0000	info@vrln.nl	www.vrln.nl
Midden- en West- Brabant	088 225 0100	info@brandweermwb.nl	www.veiligheidsregiomwb.nl
Noord-Holland Noord	072 567 5010	info@vrnhn.nl	www.vrnhn.nl
Noord- en Oost-Gelderland	055 548 3000	info@vnog.nl	www.vnog.nl
Rotterdam Rijnmond	088 877 9000	info@vr-rr.nl	www.vr-rr.nl
Twente	088 256 7000	info@vrtwente.nl	www.vrtwente.nl
Utrecht	088 878 1000	info@vru.nl	www.vru.nl
IJsselland	088 119 7000	info@vrijsselland.nl	www.vrijsselland.nl
Zaanstreek-Waterland	075 681 1811	info@vrzw.nl	www.veiligheidsregiozaanstreekwaterland.nl
Zeeland	0118 421 100	managementrisicobeheersing@vrzeeland.nl	www.vrzeeland.nl
Zuid-Holland Zuid	088 636 5000	mail@vrzhz.nl	www.zhzeilig.nl
Zuid-Limburg	088 450 7450	info@brwzl.nl	www.vrzuidlimburg.nl

7 Meer informatie

Cursus

U kunt samen met de brandweer de ‘Cursus natuurbranden’ volgen. Deze cursus gaat onder andere in op wat u kunt doen aan risicobeheersing van natuurbranden. Informatie is op te vragen bij Stichting Bargerveen.

www.stichting-bargerveen.nl

Legenda kaartmateriaal

De symbolenset van de Landelijke Informatielegenda Natuurbranden is verkrijgbaar via Instituut Fysieke Veiligheid (IFV)

www.ifv.nl/kennisplein/natuurbranden-wildfires/publicaties/landelijke-informatielegenda-natuurbranden-incl-symbolenset

Overige websites

www.ifv.nl/natuurbranden

www.ifv.nl/kennisplein

BEGRIPPEN EN AFKORTINGEN

Bevelvoerder	<i>Herkenbaar aan rood schouderstuk</i> – Een bevelvoerder heeft de leiding over een autospuit. Dit is het eerste aanspreekpunt voor de terreinbeheerder bij een kleinschalige inzet.
Brand meester	De brand heeft geen uitbreidingsmogelijkheden meer. De brand is onder controle.
CoPI	Commando Plaats Incident, de plaats waar veiligheidsdiensten worden gecoördineerd in geval van een incident. Deze wordt tijdens grotere natuurbranden ingericht in het desbetreffende terrein.
Fire buckets	Grote kunststofwaterzakken die onder aan een helikopter kunnen worden gehangen ten behoeve van het blussen van natuurbranden.
Flankcommandant	Zie Officier van Dienst.
GHOR	Geneeskundige hulpverleningsorganisatie in de regio
Hoofd Officier van Dienst (HOvD)	<i>Herkenbaar aan geel schouderstuk</i> – De HOvD geeft algemeen leiding en stert af tussen alle betrokken diensten. Bij opschaling komt de HOvD van de veiligheidsregio in actie.
Logistiekpunt	Een punt waar de brandweer voorzieningen zoals eten, drinken, brandstof en dergelijken aanlevert voor de brandweerinzet. In de praktijk is dit vaak gecombineerd met een waterinnamepunt.
Officier van Dienst (OvD, flankcommandant)	<i>Herkenbaar aan oranje schouderstuk</i> – geeft leiding aan meerdere voertuigen tot een maximum van 16 eenheden aan een flank van de brand afhankelijk hoe groot de brand is.
Peloton	Vier eenheden (TST-NB) die onder leiding van een OvD staan.
RAC	Regionale Alarmcentrale, de meldkamer voor alle hulpdiensten, dus ook de brandweer.
RIN	Risico Index Natuurbranden
Stoplijnen	Ook wel hooplijn genoemd – Stoplijnen zijn stroken waarbij men door ingrijpen – de vegetatie weg te halen, te klepelen of nat te houden – de brand probeert te stoppen. Een stoplijn wordt aangelegd tijdens een brand.
Taakcommandant	Een HOvD die de eindverantwoordelijke is voor de brandweerinzet; heeft de leiding en stuurt de flankcommandanten aan. De taakcommandant opereert vaak (indien aanwezig) vanuit het CoPI.
TAS	TankAutoSpuit, een brandweerauto met een spuit om branden te blussen.
TST-NB	TankautoSpuit Terreinvaardig NatuurBrand, Natuurbrandbestrijdingsvoertuig.
WIP	Water Inname Punt.



Schouderstukken

